

# Brandvarnare

**En brandvarnare är en billig livförsäkring. Den reagerar snabbt på den livsfarliga röken och varnar dig. Här finner du information om brandvarnare och varför det är så angeläget att ha dem. Nedan hittar du tips om inköpsställen, monteringsråd och annan information.**

## Varför ska jag ha brandvarnare?

De flesta bränder i bostäder inträffar nattetid mellan klockan 22 och 05. Det är en tidpunkt då du med stor sannolikhet sover och brandvarnaren kan då vara skillnaden mellan liv och död. Vid en brand handlar det nämligen om minuter innan röken och gasen gör dig medvetlös, därför är det viktigt att du vaknar så fort som möjligt. En fungerande brandvarnare ser till att du vaknar och snabbt kan ta dig ut ur lägenheten eller huset och rädda ditt och andras liv.

Brandvarnaren är mycket känslig för rökpartiklar och reagerar snabbt på den livsfarliga röken och varnar dig! Många av de dödsbränder som inträffar i Sverige skulle med all säkerhet kunna undvikas genom att brandvarnare monteras i alla hem. Brandvarnaren är en billig livförsäkring, den är lätt att montera och kostar idag mindre än hundra kronor.



## Var köper jag brandvarnare?

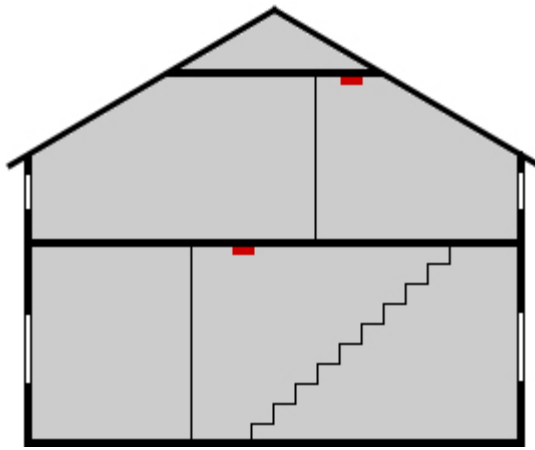
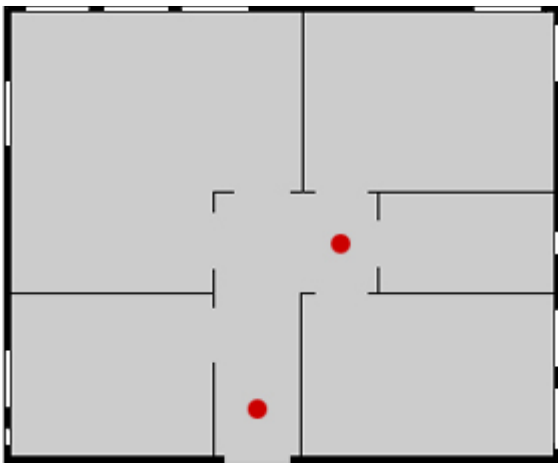
Brandvarnare finns att köpa i de flesta större affärer och varuhus. Vissa företag är dock helt och hållet inriktade på brandskydd och säljer även brandsläckare, brandfilter, utrymningsskyltar m.m. Dessa företag hittar du enklast i Gula Sidorna, sök på t ex Brandskydd eller Brandredskap. Notera att Brandförsvaret själv inte säljer brandvarnare eller annat brandskyddsmateriel.

Alla brandvarnare som säljs i Sverige är typgodkända av Konsumentverket, men kontrollera för säkerhets skull att märkningen verkligen finns på förpackningen.

## Var ska brandvarnaren sitta?

Brandvarnaren ska placeras enligt tillverkarens anvisningar, generellt gäller dock följande:

- Brandvarnaren bör placeras i rummets högsta punkt och så centralt som möjligt.
- Finns det flera våningar bör det finnas minst en brandvarnare per våningsplan och en av brandvarnarna på det övre planet bör placeras ovanför trappan.
- Brandvarnaren bör sitta i taket eftersom brandröken stiger uppåt. Se till att det finns ett fritt utrymme på minst 50 cm runt om den.
- I nödfall går det även att placera den på väggen ovanför dörren, men tänk på att den ska sitta 10 till 15 cm från taket.
- Tänk på att stängda dörrar och störande ljud kan göra det svårt att höra brandvarnaren från alla sovrum. Det bör därför finnas flera brandvarnare om man bor i en stor lägenhet eller villa.
- Placera aldrig brandvarnaren i närheten av ventilationsöppningar.
- Placera inte brandvarnaren i köket eller badrummet, eftersom en sådan placering kan leda till irriterande falsklarm.



Exempel på brandvarnarnas placering i lägenhet och villa

## Skötsel och kontroll

Kontrollera att brandvarnaren fungerar en gång i kvartalet och om du varit borta från hemmet en längre tid. Dammsug också brandvarnaren någon gång varje år.

Glöm inte att byta batteriet i tid. Vissa batterier har en livslängd på mindre än ett år och ju äldre brandvarnaren är desto fortare laddar batteriet ur. Om du har en brandvarnare med inbyggt batteri behöver du bara kontrollera den en gång i kvartalet och sedan byta ut hela brandvarnaren när "batteritiden" gått ut. Tänk dock på att dessa brandvarnare har olika livslängd. Storstockholms brandförsvär rekommenderar brandvarnare med tioårsbatterier.

## Vem ansvarar för montering och skötsel?

Ägare av fastigheter som är ämnade för boende är ansvarig att tillse att minst en brandvarnare installeras i varje hushåll. Hyresgästen är därefter ansvarig för skötsel och underhåll av brandvarnaren.

**Bostadsrättslägenhet** - det yttersta ansvaret för inköp och montering vilar på föreningens styrelse. Bostadsrättsinnehavaren är därefter ansvarig för skötsel och underhåll av brandvarnaren.

**Hyreslägenhet** - fastighetsägaren ansvarar för att fungerande brandvarnare sätts upp men hyresgästen ansvarar sedan för att den fungerar i fortsättningen.

**Villa/radhus/fritidshus** - du ansvarar själv för både installation och skötsel.



Underlåter fastighetsägaren att ombesörja installation av brandvarnare har Storstockholms brandförsvär mandat att komma med ett föreläggande till fastighetsägaren om åtgärd. Vid upprepad underlåtelse kan även ett föreläggande förknippat med vite bli aktuellt.

## Olika typer av brandvarnare

Den **joniserande brandvarnare** analyserar partikelhalten i luften i en joniserande kammare medan den **optiska brandvarnaren** har ett avancerat fotocellsystem som sänder ut ljus, båda varianterna larmar när partiklar upptäcks i luften. Traditionellt sett har det ansetts att den joniserande brandvarnaren är effektivare på att larma för osynlig rök och den optiska effektivare på att varna för pyrande bränder med sotande rök, men moderna brandvarnare är idag så pass effektiva att skillnaderna mellan de två typerna är mycket små.

Brandvarnare kan idag sammankopplas, larmar en brandvarnare i bostaden sänds en signal till de övriga som då också larmar. Sammankopplingen kan ske antingen med kabel eller trådlöst.

Det finns särskilda brandvarnare för hörselskadade där larmsignalen vidarekopplas till en ljus- eller vibrationsanordning.